

Manuale dell'utente Dell Latitude E6520

Modello normativo P15G
Tipo normativo P15G001



Messaggi di N.B., Attenzione e Avvertenza



N.B.: Un messaggio di N.B. indica informazioni importanti che contribuiscono a migliorare l'utilizzo del computer.



ATTENZIONE: Un messaggio di ATTENZIONE indica un potenziale danno all'hardware o una perdita di dati nel caso in cui non si seguano le istruzioni..



AVVERTENZA: Un messaggio di AVVERTENZA indica un rischio di danni materiali, lesioni personali o morte.

Le informazioni contenute nel presente documento sono soggette a modifica senza preavviso

© 2011 Dell Inc. Tutti i diritti riservati.

È severamente vietata la riproduzione, con qualsiasi strumento, senza l'autorizzazione scritta di Dell Inc.

Marchi commerciali utilizzati nel presente documento: Dell™, il logo DELL, Dell Precision™, Precision ON™, ExpressCharge™, Latitude™, Latitude ON™, OptiPlex™, Vostro™ e Wi-Fi Catcher™ sono marchi commerciali di Dell Inc. Intel®, Pentium®, Xeon®, Core™, Atom™, Centrino® e Celeron® sono marchi registrati o marchi commerciali di Intel Corporation negli Stati Uniti e/o in altri Paesi. AMD® è un marchio registrato e AMD Opteron™, AMD Phenom™, AMD Sempron™, AMD Athlon™, ATI Radeon™ e ATI FirePro™ sono marchi commerciali di Advanced Micro Devices, Inc. Microsoft®, Windows®, MS-DOS®, Windows Vista®, il pulsante Start di Windows Vista e Office Outlook® sono marchi commerciali o marchi registrati di Microsoft Corporation negli Stati Uniti e/o in altri Paesi. Blu-ray Disc™ è un marchio commerciale di proprietà della Blu-ray Disc Association (BDA) e concesso in licenza per l'uso su dischi e lettori. Il marchio della parola Bluetooth® è un marchio registrato di proprietà di Bluetooth® SIG, Inc. e un eventuale uso di tale marchio da parte di Dell Inc. è concesso in licenza. Wi-Fi® è un marchio registrato di Wireless Ethernet Compatibility Alliance, Inc.

Altri marchi di fabbrica e nomi commerciali possono essere utilizzati in questo documento sia in riferimento alle aziende che rivendicano il marchio e i nomi che ai prodotti stessi. Dell Inc. nega qualsiasi partecipazione di proprietà relativa a marchi e nomi commerciali diversi da quelli di sua proprietà.

2011 – 07

Rev. A00

Sommario

Messaggi di N.B., Attenzione e Avvertenza.....	2
Capitolo 1: Operazioni con il computer.....	9
Interventi preliminari sui componenti interni del computer.....	9
Strumenti consigliati.....	11
Spegnimento del computer.....	11
Dopo gli interventi sui componenti interni del computer.....	12
Capitolo 2: Scheda Secure Digital (SD).....	13
Rimozione della scheda Secure Digital (SD).....	13
Installazione della scheda Secure Digital (SD).....	13
Capitolo 3: ExpressCard.....	15
Rimozione dell'ExpressCard.....	15
Installazione dell'ExpressCard.....	15
Capitolo 4: Presa del connettore del modem.....	17
Rimozione della presa del connettore del modem.....	17
Installazione della presa del connettore del modem.....	17
Capitolo 5: Batteria.....	19
Rimozione della batteria.....	19
Installazione della batteria.....	19
Capitolo 6: Scheda Subscriber Identity Module (SIM).....	21
Rimozione della scheda Subscriber Identity Module (SIM).....	21
Installazione della scheda Subscriber Identity Module (SIM).....	21
Capitolo 7: Disco rigido.....	23
Rimozione del disco rigido.....	23

Installazione del disco rigido.....	24
Capitolo 8: Unità ottica.....	25
Rimozione dell'unità ottica.....	25
Installazione dell'unità ottica.....	27
Capitolo 9: Coperchio della base.....	29
Rimozione del coperchio della base.....	29
Installazione del coperchio della base.....	30
Capitolo 10: Memoria.....	31
Rimozione della memoria.....	31
Installazione della memoria.....	32
Capitolo 11: Scheda Bluetooth.....	33
Rimozione della scheda Bluetooth.....	33
Installazione della scheda Bluetooth.....	34
Capitolo 12: Batteria pulsante.....	35
Rimozione della batteria pulsante.....	35
Installazione della batteria pulsante.....	36
Capitolo 13: Scheda del modem.....	37
Rimozione della scheda del modem.....	37
Installazione della scheda del modem.....	38
Capitolo 14: Connettore del modem.....	39
Rimozione del connettore del modem.....	39
Installazione del connettore del modem.....	41
Capitolo 15: Scheda Wireless Local Area Network (WLAN).....	43
Rimozione della scheda Wireless Local Area Network (WLAN).....	43
Installazione della scheda Wireless Local Area Network (WLAN).....	44

Capitolo 16: Scheda Wireless Wide Area Network (WWAN).....	45
Rimozione della scheda Wireless Wide Area Network (WWAN).....	45
Installazione della scheda Wireless Wide Area Network (WWAN).....	46
Capitolo 17: Connettore di alimentazione.....	47
Rimozione del connettore di alimentazione.....	47
Installazione del connettore di alimentazione.....	48
Capitolo 18: Dissipatore di calore.....	49
Rimozione del dissipatore di calore.....	49
Installazione del dissipatore di calore	50
Capitolo 19: Processore.....	51
Rimozione del processore.....	51
Installazione del processore.....	52
Capitolo 20: Cornice della tastiera.....	53
Rimozione della cornice della tastiera.....	53
Installazione della cornice della tastiera.....	54
Capitolo 21: Tastiera.....	55
Rimozione della tastiera.....	55
Installazione della tastiera.....	57
Capitolo 22: Supporto per i polsi.....	59
Rimozione del gruppo supporto per i polsi.....	59
Installazione del gruppo supporto per i polsi.....	60
Capitolo 23: Lettore di smart card.....	63
Rimozione del lettore di smart card.....	63
Installazione del lettore di Smart Card.....	64
Capitolo 24: Gabbia ExpressCard.....	65
Rimozione della gabbia ExpressCard.....	65

Installazione della gabbia ExpressCard.....	66
Capitolo 25: Scheda switch Wireless.....	67
Rimozione della scheda switch Wireless.....	67
Installazione della scheda switch Wireless.....	68
Capitolo 26: Scheda di sistema.....	69
Rimozione della scheda di sistema.....	69
Installazione della scheda di sistema.....	72
Capitolo 27: Altoparlante.....	75
Rimozione degli altoparlanti.....	75
Installazione degli altoparlanti.....	77
Capitolo 28: Pannello di Input/Output.....	79
Rimozione del pannello di Input/Output (I/O).....	79
Installazione del pannello di Input/Output (I/O).....	81
Capitolo 29: Gruppo dello schermo.....	83
Rimozione del gruppo dello schermo.....	83
Installazione del gruppo dello schermo.....	86
Capitolo 30: Cornice dello schermo.....	87
Rimozione della cornice dello schermo.....	87
Installazione della cornice dello schermo.....	88
Capitolo 31: Pannello dello schermo.....	89
Rimozione del pannello dello schermo.....	89
Installazione del pannello dello schermo.....	90
Capitolo 32: Videocamera.....	91
Rimozione della videocamera.....	91
Installazione della videocamera.....	92

Capitolo 33: Specifiche.....	93
Specifiche tecniche.....	93
Capitolo 34: Installazione del sistema.....	99
Panoramica configurazione del sistema.....	99
Accesso al programma di configurazione del sistema.....	99
Opzioni di menu del programma di configurazione del sistema.....	99
Capitolo 35: Diagnostica.....	113
Indicatori di stato delle periferiche.....	113
Indicatori di stato della batteria.....	113
Codici di errore dei LED.....	113
Capitolo 36: Come contattare Dell.....	117
Come contattare Dell.....	117


Operazioni con il computer


1


Interventi preliminari sui componenti interni del computer


Utilizzare le seguenti linee guida sulla sicurezza per aiutare a proteggere il computer da potenziali danneggiamenti e per assicurare la sicurezza della persona. Ogni procedura inclusa in questo documento presuppone che esistano le seguenti condizioni:


- Siano state eseguite le operazioni descritte in Operazioni con il computer.
- Siano state lette le informazioni sulla sicurezza fornite con il computer.
- Un componente può essere sostituito o, se acquistato separatamente, installato prima di eseguire la procedura di rimozione seguendo l'ordine inverso.


 **AVVERTENZA:** Prima di iniziare a lavorare all'interno del computer, leggere attentamente le informazioni sulla sicurezza fornite assieme al computer. Per informazioni sulle best practice sulla sicurezza aggiuntive, consultare la Home page della Conformità regolatoria all'indirizzo www.dell.com/regulatory_compliance.

 **ATTENZIONE:** Molte riparazioni possono solo essere effettuate da un tecnico dell'assistenza qualificato. L'utente può solo eseguire la risoluzione dei problemi e riparazioni semplici, come quelle autorizzate nella documentazione del prodotto oppure come da istruzioni del servizio in linea o telefonico, o dal team del supporto. I danni causati dagli interventi non autorizzati dalla Dell non sono coperti dalla garanzia. Leggere e seguire le istruzioni di sicurezza fornite insieme al prodotto.

 **ATTENZIONE:** Per evitare eventuali scariche elettrostatiche, scaricare a terra l'elettricità statica del corpo utilizzando una fascetta da polso per la messa a terra o toccando a intervalli regolari una superficie metallica non verniciata (ad esempio un connettore sul retro del computer).

 **ATTENZIONE:** Maneggiare i componenti e le schede con cura. Non toccare i componenti o i contatti su una scheda. Tenere una scheda dai bordi o dal supporto di montaggio in metallo. Tenere un componente come ad esempio un processore dai bordi non dai piedini.

 **ATTENZIONE:** Quando si scollega un cavo, afferrare il connettore o la linguetta, non il cavo stesso. Alcuni cavi sono dotati di connettore con linguette di blocco. Se si scollega questo tipo di cavo, premere sulle linguette di blocco prima di scollegare il cavo. Mentre si separano i connettori, mantenerli allineati per evitare di piegare i piedini. Inoltre, prima di collegare un cavo, accertarsi che entrambi i connettori siano allineati e orientati in modo corretto.


 **N.B.:** Il colore del computer e di alcuni componenti potrebbe apparire diverso da quello mostrato in questo documento.

Per evitare di danneggiare il computer, effettuare la seguente procedura prima di cominciare ad intervenire sui componenti interni del computer.


1. Assicurarsi che la superficie di lavoro sia piana e pulita per prevenire eventuali graffi al coperchio del computer.
2. Spegner il computer (consultare *Spegnimento del computer*).
3. Se il computer è connesso a un dispositivo di alloggiamento di espansione, ad esempio la base per supporti multimediali opzionale o il battery slice, disconnetterlo.

 **ATTENZIONE:** Per disconnettere un cavo di rete, scollegarlo prima dal computer e poi dal dispositivo di rete.

4. Scollegare dal computer tutti i cavi di rete.
5. Scollegare il computer e tutte le periferiche collegate dalle rispettive prese elettriche.
6. Chiudere lo schermo e capovolgere il computer su una superficie di lavoro piana.

 **N.B.:** per evitare danni alla scheda di sistema, rimuovere la batteria principale prima di eseguire interventi sul computer.

7. Rimuovere la batteria principale (vedere *Batteria*).
8. Raddrizzare il computer.
9. Aprire lo schermo.
10. Premere il pulsante di alimentazione per mettere a terra la scheda di sistema.

 **ATTENZIONE:** Per proteggersi da scosse elettriche, scollegare sempre il computer dalla presa di alimentazione prima di aprire lo schermo.

- △ **ATTENZIONE:** Prima di toccare qualsiasi componente all'interno del computer, scaricare a terra toccando una superficie metallica non verniciata, come ad esempio il metallo sul retro del computer. Durante l'intervento, toccare periodicamente una superficie metallica non verniciata per scaricare l'elettricità statica, che potrebbe danneggiare i componenti interni.

11. Rimuovere le eventuali ExpressCard o Smart Card installate dai relativi alloggiamenti.

Strumenti consigliati

Le procedure in questo documento possono richiedere i seguenti strumenti:


- Cacciavite a lama piatta piccolo
- Cacciavite a stella n. 0
- Cacciavite a stella n. 1
- Graffietto piccolo in plastica
- CD del programma per l'aggiornamento BIOS

Spegnimento del computer

- △ **ATTENZIONE:** Per evitare la perdita di dati, salvare e chiudere i file aperti e uscire dai programmi in esecuzione prima di spegnere il computer.

1. Arrestare il sistema operativo:

- In Windows Vista:

Fare clic su **Start**  quindi fare clic sulla freccia nell'angolo inferiore destro del menu **Start** come mostrato di seguito, infine selezionare **Arresta il sistema**.



- In Windows XP:

Fare clic su **Start** → **Arresta il computer** → **Arresta il sistema**. Al termine della procedura di arresto del sistema operativo, il computer si spegne.

2. Accertarsi che il computer e tutti i dispositivi collegati siano spenti. Se il computer e i dispositivi collegati non si spengono automaticamente quando

si arresta il sistema operativo, tenere premuto il pulsante di accensione per circa 4 secondi per spegnerli.

Dopo gli interventi sui componenti interni del computer

Una volta completate le procedure di rimontaggio, accertarsi di aver collegato tutti i dispositivi esterni, le schede e i cavi prima di accendere il computer.

 **ATTENZIONE: Per evitare di danneggiare il computer, utilizzare solamente batterie progettate per questo specifico computer Dell. Non utilizzare batterie progettate per altri computer Dell.**

1. Collegare eventuali periferiche esterne, ad esempio un replicatore di porte, un battery slice o una base per supporti multimediali e rimontare tutte le eventuali schede, ad esempio una ExpressCard.
2. Collegare al computer tutti i cavi telefonici o di rete.

 **ATTENZIONE: Per collegare un cavo di rete, prima inserire il cavo nella periferica di rete, poi collegarlo al computer.**

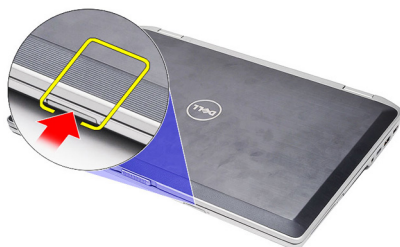
3. Riposizionare la batteria.
4. Collegare il computer e tutti i dispositivi collegati alle rispettive prese elettriche.
5. Accendere il computer.

Scheda Secure Digital (SD)

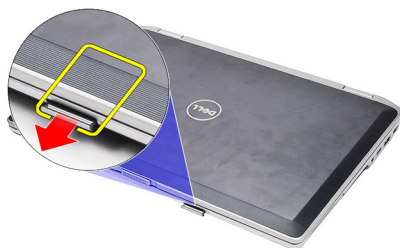
2

Rimozione della scheda Secure Digital (SD)

1. Seguire le procedure descritte in *Prima di effettuare interventi sul computer*.
2. Premere la scheda SD per rimuoverla dal computer.



3. Afferrare la scheda SD ed estrarla dal computer.



Installazione della scheda Secure Digital (SD)

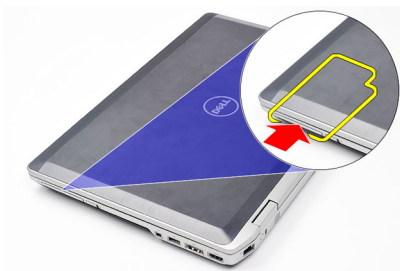
1. Far scorrere la scheda SD nell'alloggiamento finché non scatta in posizione.
2. Seguire le procedure descritte in *Dopo aver effettuato gli interventi sui componenti interni del computer*.

ExpressCard

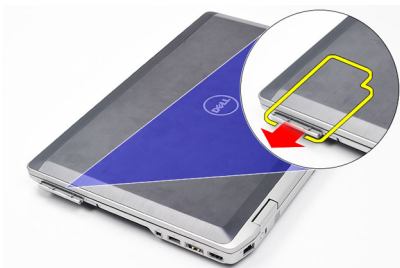
3

Rimozione dell'ExpressCard

1. Seguire le procedure descritte in *Prima di effettuare interventi sul computer*.
2. Premere il fermo del ExpressCard per rimuoverla dal computer.



3. Far scorrere l'ExpressCard ed estrarla dal computer.



Installazione dell'ExpressCard

1. Far scorrere la scheda ExpressCard nell'alloggiamento finché non scatta in posizione.
2. Seguire le procedure descritte in *Dopo aver effettuato gli interventi sui componenti interni del computer*.

Presca del connettore del modem 4

Rimozione della presa del connettore del modem

1. Seguire le procedure descritte in *Prima di effettuare interventi sul computer*.
2. Inserire una graffetta nel foro per estrarre la presa del connettore del modem.



Installazione della presa del connettore del modem

1. Inserire e spingere la presa del connettore del modem nella porta del modem.
2. Seguire le procedure descritte in *Dopo aver effettuato gli interventi sui componenti interni del computer*.

Batteria

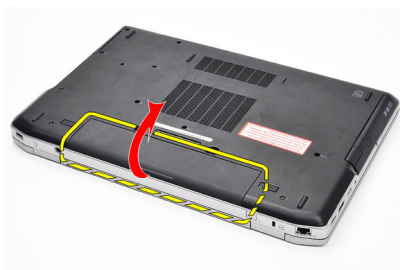
5

Rimozione della batteria

1. Seguire le procedure descritte in *Prima di effettuare interventi sul computer*.
2. Far scorrere i fermi di sblocco per sbloccare la batteria.



3. Ruotare il bordo esterno della batteria verso l'alto e rimuoverla dal computer.



Installazione della batteria

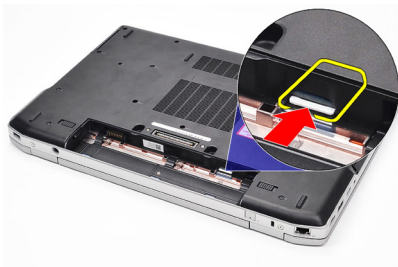
1. Far scorrere la batteria nell'alloggiamento finché non scatta in posizione.
2. Seguire le procedure descritte in *Dopo aver effettuato gli interventi sui componenti interni del computer*.

Scheda Subscriber Identity Module (SIM)

6

Rimozione della scheda Subscriber Identity Module (SIM)

1. Seguire le procedure descritte in *Prima di effettuare interventi sul computer*.
2. Rimuovere la *batteria*.
3. Premere la scheda SIM per rimuoverla dal computer.



4. Afferrare la scheda SIM ed estrarla dal computer.



Installazione della scheda Subscriber Identity Module (SIM)

1. Far scorrere la scheda SIM nell'alloggiamento.
2. Riposizionare la *batteria*.
3. Seguire le procedure descritte in *Dopo aver effettuato gli interventi sui componenti interni del computer*.

Disco rigido

7

Rimozione del disco rigido

1. Seguire le procedure descritte in *Prima di effettuare interventi sul computer*.
2. Rimuovere la *batteria*.
3. Rimuovere le viti che fissano il disco rigido al computer.



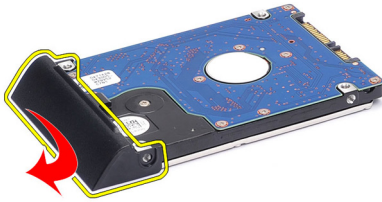
4. Estrarre il disco rigido dal computer.



5. Rimuovere la vite che fissa la staffa del disco rigido al disco.



6. Tirare e rimuovere la staffa del disco rigido dal disco.



Installazione del disco rigido

1. Collegare la staffa del disco rigido al disco rigido.
2. Serrare le viti che fissano la staffa del disco rigido al disco.
3. Inserire il disco rigido nel computer.
4. Riposizionare e serrare le viti che fissano il disco rigido al computer.
5. Installare la *batteria*.
6. Seguire le procedure descritte in *Dopo aver effettuato gli interventi sui componenti interni del computer*.

Unità ottica

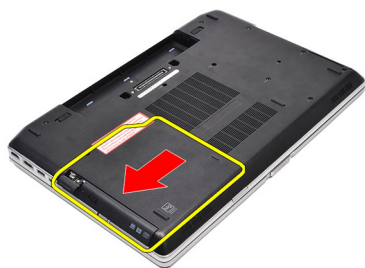
8

Rimozione dell'unità ottica

1. Seguire le procedure descritte in *Prima di effettuare interventi sul computer*.
2. Rimuovere la *batteria*.
3. Premere e liberare il fermo dell'unità ottica.



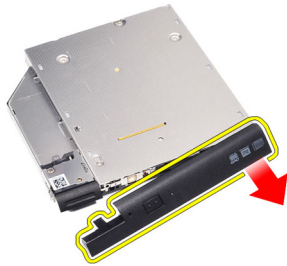
4. Estrarre l'unità ottica dal computer.



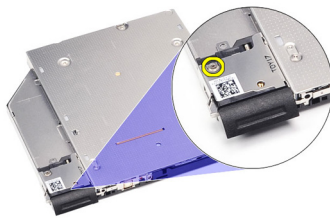
5. Tirare lo sportello dell'unità da un lato per liberarla.



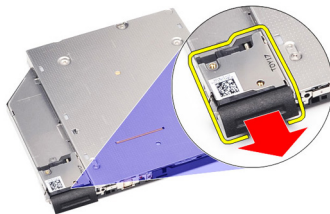
6. Tirare l'altro lato dello sportello dell'unità ottica per liberarla completamente.



7. Rimuovere la vite che fissa la chiusura dell'unità all'unità ottica.



8. Rimuovere la chiusura a scatto dell'unità dall'unità ottica.



9. Serrare le viti che fissano il supporto della chiusura dell'unità all'unità ottica.



10. Rimuovere il supporto della chiusura a scatto dell'unità dall'unità ottica.



Installazione dell'unità ottica

1. Riposizionare il supporto della chiusura a scatto dell'unità sull'unità ottica.
2. Riposizionare e serrare le viti che fissano il supporto della chiusura dell'unità all'unità ottica.
3. Riposizionare la chiusura a scatto dell'unità sull'unità ottica.
4. Riposizionare la vite che fissano la chiusura dell'unità all'unità ottica.
5. Spingere sul lato sinistro dello sportello dell'unità ottica finché non scatta in posizione nell'unità.
6. Spingere il lato destro dello sportello dell'unità ottica.
7. Inserire l'unità ottica nel computer.
8. Spingere l'impugnatura di espulsione sull'unità ottica finché non scatta in posizione.
9. Installare la *batteria*.
10. Seguire le procedure descritte in *Dopo aver effettuato gli interventi sui componenti interni del computer*.

Coperchio della base

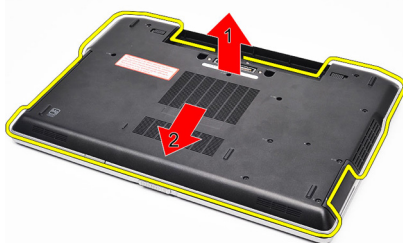
9

Rimozione del coperchio della base

1. Seguire le procedure descritte in *Prima di effettuare interventi sul computer*.
2. Rimuovere la *batteria*.
3. Rimuovere le viti che fissano il coperchio della base al computer.



4. Sollevare dal retro del computer e far scorrere verso la parte anteriore.



5. Rimuovere il coperchio della base dal computer.



Installazione del coperchio della base

1. Collocare il coperchio della base in modo da allineare i fori delle viti correttamente con il computer.
2. Serrare le viti che fissano il coperchio della base al computer.
3. Installare la *batteria*.
4. Seguire le procedure descritte in *Dopo aver effettuato gli interventi sui componenti interni del computer*.

Rimozione della memoria

1. Seguire le procedure descritte in *Prima di effettuare interventi sul computer*.
2. Rimuovere la *batteria*.
3. Rimuovere la *scheda Secure Digital (SD)*.
4. Rimuovere il *coperchio della base*.
5. Sollevare i fermi dal modulo di memoria finché non scatta.



6. Rimuovere il modulo di memoria.



Installazione della memoria

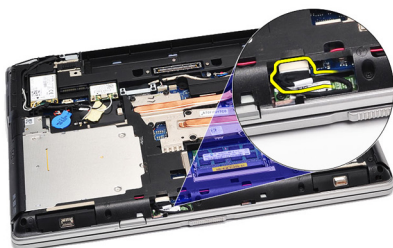
1. Inserire la memoria nella presa della memoria.
2. Premere i fermi per fissare il modulo di memoria alla scheda di sistema.
3. Installare il *coperchio della base*.
4. Installare la *scheda Secure Digital (SD)*.
5. Installare la *batteria*.
6. Seguire le procedure descritte in *Dopo aver effettuato gli interventi sui componenti interni del computer*.

Scheda Bluetooth

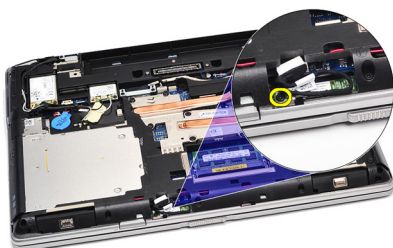
11

Rimozione della scheda Bluetooth

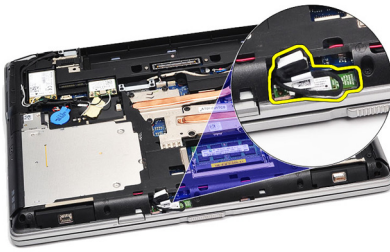
1. Seguire le procedure descritte in *Prima di effettuare interventi sul computer*.
2. Rimuovere la *batteria*.
3. Rimuovere il *coperchio della base*.
4. Scollegare il cavo Bluetooth dalla scheda di sistema.



5. Rimuovere la vite di fissaggio della scheda Bluetooth alla scheda di sistema.



6. Sollevare e rimuovere la scheda Bluetooth dal computer.



7. Scollegare il cavo Bluetooth dalla scheda Bluetooth.



Installazione della scheda Bluetooth

1. Collegare il cavo Bluetooth alla scheda Bluetooth.
2. Collegare l'altra estremità del cavo Bluetooth alla scheda di sistema.
3. Posizionare la scheda Bluetooth nell'alloggiamento nel computer.
4. Riposizionare e serrare la vite per fissare la scheda Bluetooth alla scheda di sistema.
5. Installare il *coperchio della base*.
6. Installare la *batteria*.
7. Seguire le procedure descritte in *Dopo aver effettuato gli interventi sui componenti interni del computer*.

Batteria pulsante

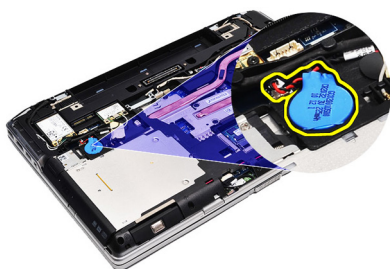
12

Rimozione della batteria pulsante

1. Seguire le procedure descritte in *Prima di effettuare interventi sul computer*.
2. Rimuovere la *batteria*.
3. Rimuovere il *coperchio della base*.
4. Scollegare il cavo della batteria pulsante dalla scheda di sistema.



5. Liberare e rimuovere la batteria pulsante dal computer.



Installazione della batteria pulsante

1. Collegare il cavo della batteria pulsante al relativo connettore sulla scheda di sistema.
2. Collegare la batteria pulsante all'apposito comparto.
3. Installare il *coperchio della base*.
4. Installare la *batteria*.
5. Seguire le procedure descritte in *Dopo aver effettuato gli interventi sui componenti interni del computer*.

Scheda del modem

13

Rimozione della scheda del modem

1. Seguire le procedure descritte in *Prima di effettuare interventi sul computer*.
2. Rimuovere la *batteria*.
3. Rimuovere il *coperchio della base*.
4. Scollegare il connettore che fissa la scheda del modem alla scheda di sistema.



5. Rimuovere la vite che fissa il modem al sistema.



6. Sollevare e rimuovere la scheda del modem dal computer.



Installazione della scheda del modem

1. Stringere il connettore che fissa la scheda del modem alla scheda di sistema.
2. Inserire il modem nell'alloggiamento e premere il modulo per collegarlo alla scheda di sistema.
3. Collegare il cavo del modem alla scheda di sistema.
4. Serrare la vite per fissare la scheda del modem al computer.
5. Installare il *coperchio della base*.
6. Installare la *batteria*.
7. Seguire le procedure descritte in *Dopo aver effettuato gli interventi sui componenti interni del computer*.

Connettore del modem

14

Rimozione del connettore del modem

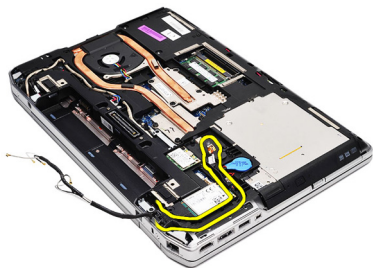
1. Seguire le procedure descritte in *Prima di effettuare interventi sul computer*.
2. Rimuovere la *batteria*.
3. Rimuovere la *scheda Secure Digital (SD)*.
4. Rimuovere il *coperchio della base*.
5. Rimuovere la *scheda del modem*.
6. Scollegare i cavi dell'antenna.



7. Svitare i cavi dell'antenna dall'instradamento.



8. Svitare il cavo del modem.



9. Rimuovere la vite che fissa il supporto del connettore del modem.



10. Rimuovere il supporto del connettore del modem.



11. Rimuovere il connettore del modem.



Installazione del connettore del modem

1. Allineare il connettore del modem nella posizione originale.
2. Allineare il supporto del modem nella posizione originale.
3. Serrare la vite che fissa la staffa del modem.
4. Instradare e collegare il cavo del modem.
5. Instradare e collegare i cavi delle antenne.
6. Installare la *scheda del modem*.
7. Installare il *coperchio della base*.
8. Installare la *scheda Secure Digital (SD)*.
9. Installare la *batteria*.
10. Seguire le procedure descritte in *Dopo aver effettuato gli interventi sui componenti interni del computer*.

Scheda Wireless Local Area Network (WLAN)

15

Rimozione della scheda Wireless Local Area Network (WLAN)

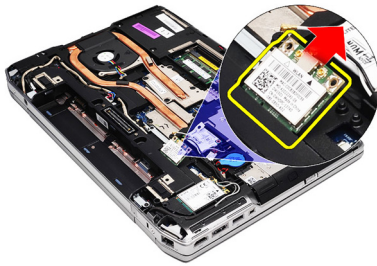
1. Seguire le procedure descritte in *Prima di effettuare interventi sul computer*.
2. Rimuovere la *batteria*.
3. Rimuovere il *coperchio della base*.
4. Scollegare i cavi dell'antenna dalla scheda WLAN.



5. Rimuovere la vite che fissa la scheda WLAN al computer.



6. Estrarre la scheda WLAN dall'alloggiamento sulla scheda di sistema.



Installazione della scheda Wireless Local Area Network (WLAN)

1. Inserire la scheda WLAN nel connettore con un angolo di 45° nell'alloggiamento.
2. Collegare i cavi dell'antenna ai rispettivi connettori segnati sulla scheda WLAN.
3. Riposizionare e serrare la vite per fissare la scheda WLAN al computer.
4. Installare il *coperchio della base*.
5. Installare la *batteria*.
6. Seguire le procedure descritte in *Dopo aver effettuato gli interventi sui componenti interni del computer*.

Scheda Wireless Wide Area Network (WWAN)

16

Rimozione della scheda Wireless Wide Area Network (WWAN)

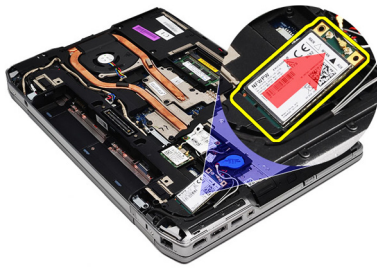
1. Seguire le procedure descritte in *Prima di effettuare interventi sul computer*.
2. Rimuovere la *batteria*.
3. Rimuovere il *coperchio della base*.
4. Scollegare i cavi dell'antenna dalla scheda WWAN.



5. Rimuovere la vite che fissa la scheda WWAN al computer.



6. Rimuovere la scheda WWAN dal computer.



Installazione della scheda Wireless Wide Area Network (WWAN)

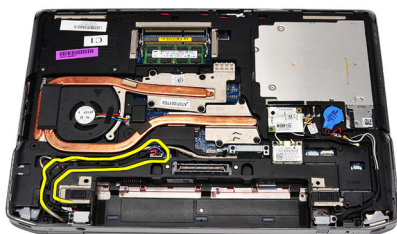
1. Inserire la scheda WWAN nel connettore con un angolo di 45° nell'alloggiamento.
2. Collegare i cavi dell'antenna ai rispettivi connettori segnati sulla scheda WWAN.
3. Riposizionare e serrare la vite per fissare la scheda WWAN al computer.
4. Installare il *coperchio della base*.
5. Installare la *batteria*.
6. Seguire le procedure descritte in *Dopo aver effettuato gli interventi sui componenti interni del computer*.

Connettore di alimentazione

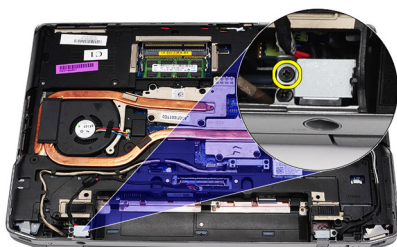
17

Rimozione del connettore di alimentazione

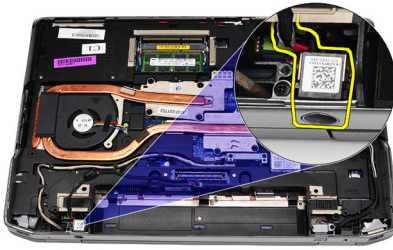
1. Seguire le procedure descritte in *Prima di effettuare interventi sul computer*.
2. Rimuovere la *batteria*.
3. Rimuovere il *coperchio della base*.
4. Scollegare e rimuovere il cavo del connettore di alimentazione dall'instradamento.



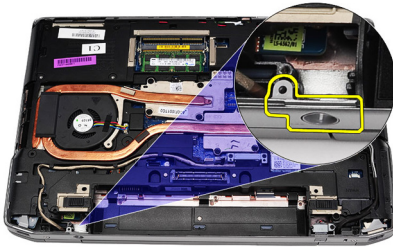
5. Rimuovere la vite che fissa il supporto del connettore di alimentazione al computer.



6. Rimuovere la porta del connettore di alimentazione dal computer.



7. Rimuovere la cornice del connettore di alimentazione.



Installazione del connettore di alimentazione

1. Allineare la cornice della porta del connettore di alimentazione nella posizione originale.
2. Serrare la vite per fissare la cornice del connettore di alimentazione al computer.
3. Inserire il connettore di alimentazione nell'alloggiamento.
4. Installare il supporto del connettore di alimentazione in posizione e serrare la vite per fissarlo.
5. Collegare il connettore di alimentazione alla scheda di sistema.
6. Collegare e instradare il cavo del connettore di alimentazione.
7. Rimuovere il *coperchio della base*.
8. Rimuovere la *batteria*.
9. Seguire le procedure descritte in *Dopo aver effettuato gli interventi sui componenti interni del computer*.

Dissipatore di calore

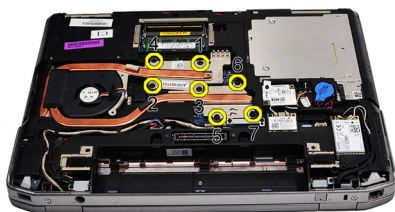
18

Rimozione del dissipatore di calore

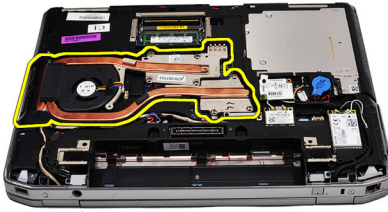
1. Seguire le procedure descritte in *Prima di effettuare interventi sul computer*.
2. Rimuovere la *batteria*.
3. Rimuovere il *coperchio della base*.
4. Scollegare il cavo del dissipatore di calore dalla scheda di sistema.



5. Rimuovere le viti di fissaggio che assicurano il gruppo dissipatore di calore alla scheda di sistema.



6. Sollevare il lato destro del dissipatore di calore e farlo scorrere di lato per rimuoverlo dalla scheda di sistema.

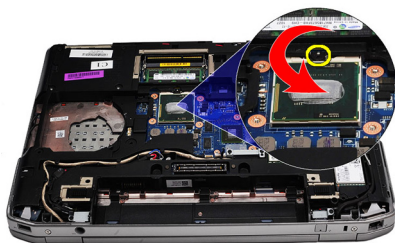


Installazione del dissipatore di calore

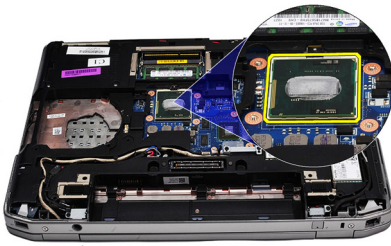
1. Far scorrere il gruppo del dissipatore di calore nella posizione originale sulla scheda di sistema.
2. Serrare le viti per fissare il gruppo dissipatore di calore alla scheda di sistema.
3. Collegare il cavo del dissipatore di calore alla scheda di sistema.
4. Installare il *coperchio della base*.
5. Installare la *batteria*.
6. Seguire le procedure descritte in *Dopo aver effettuato gli interventi sui componenti interni del computer*.

Rimozione del processore

1. Seguire le procedure descritte in *Prima di effettuare interventi sul computer*.
2. Rimuovere la *batteria*.
3. Rimuovere il *coperchio della base*.
4. Rimuovere il *dissipatore di calore*.
5. Ruotare il blocco di fissaggio del processore in senso antiorario.



6. Sollevare e rimuovere il processore dalla scheda di sistema.



Installazione del processore

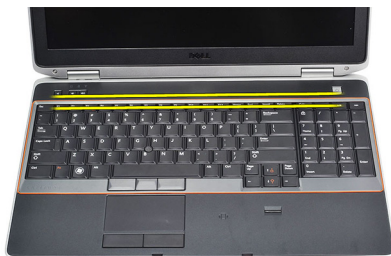
1. Allineare le tacche sul processore e sulla presa.
2. Inserire il processore nella presa.
3. Ruotare il blocco di fissaggio del processore in senso orario.
4. Installare il *dissipatore di calore*.
5. Installare il *coperchio della base*.
6. Installare la *batteria*.
7. Seguire le procedure descritte in *Dopo aver effettuato gli interventi sui componenti interni del computer*.

Cornice della tastiera

20

Rimozione della cornice della tastiera

1. Seguire le procedure descritte in *Prima di effettuare interventi sul computer*.
2. Utilizzando un graffietto in plastica, fare leva sotto alla cornice della tastiera per liberarla dal computer.



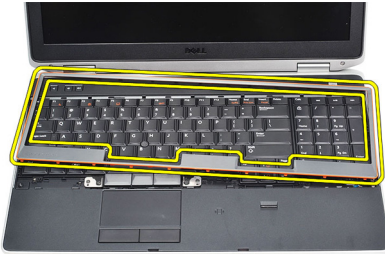
3. Sollevare la cornice della tastiera per liberare le linguette.



4. Sollevare la cornice della tastiera dal centro inferiore.



5. Sollevare per rimuovere la cornice della tastiera dal computer.



Installazione della cornice della tastiera

1. Allineare la cornice della tastiera con il relativo alloggiamento.
2. Premere lungo i lati della cornice della tastiera finché non scatta in posizione.
3. Seguire le procedure descritte in *Dopo aver effettuato gli interventi sui componenti interni del computer.*

Rimozione della tastiera

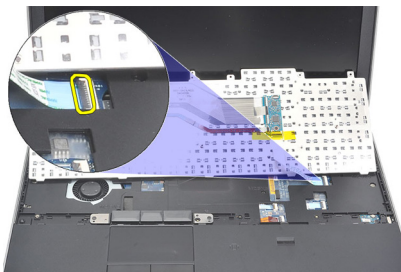
1. Seguire le procedure descritte in *Prima di effettuare interventi sul computer*.
2. Rimuovere la *cornice della tastiera*.
3. Rimuovere la *batteria*.
4. Rimuovere il *coperchio della base*.
5. Rimuovere le viti che fissano la tastiera al gruppo supporto per i polsi.



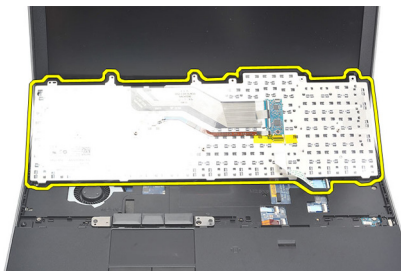
6. Capovolgere la tastiera.



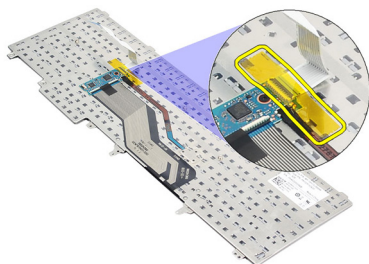
7. Sollevare la clip per liberare il cavo della tastiera e scollegarlo dal computer.



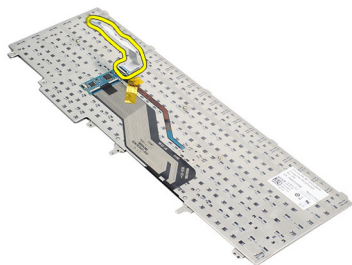
8. Rimuovere la tastiera dalla scheda di sistema.



9. Rimuovere il nastro che fissa il cavo della tastiera dalla tastiera.



10. Scollegare e rimuovere il cavo dati dalla tastiera.



Installazione della tastiera

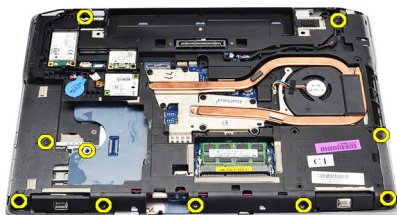
1. Collegare il cavo della tastiera e fissarlo alla tastiera usando il nastro.
2. Far scorrere la tastiera nell'alloggiamento finché tutte le linguette metalliche non sono in posizione.
3. Premere sulla tastiera sul lato destro e sinistro assicurandosi che tutti i fermi siano completamente bloccati.
4. Stringere la clip del cavo della tastiera.
5. Riposizionare e serrare le viti che fissano la tastiera al supporto per i polsi.
6. Installare il *coperchio della base*.
7. Installare la *batteria*.
8. Installare la *cornice della tastiera*.
9. Seguire le procedure descritte in *Dopo aver effettuato gli interventi sui componenti interni del computer*.

Supporto per i polsi

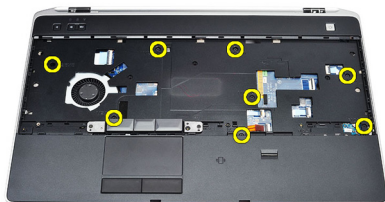
22

Rimozione del gruppo supporto per i polsi

1. Seguire le procedure descritte in *Prima di effettuare interventi sul computer*.
2. Rimuovere la *batteria*.
3. Rimuovere il *coperchio della base*.
4. Rimuovere il *gruppo schermo*.
5. Rimuovere l'*unità ottica*.
6. Rimuovere il *disco rigido*.
7. Rimuovere la *scheda Bluetooth*.
8. Rimuovere la *cornice della tastiera*.
9. Rimuovere la *tastiera*.
10. Rimuovere le viti che fissano il gruppo supporto per i polsi al computer.

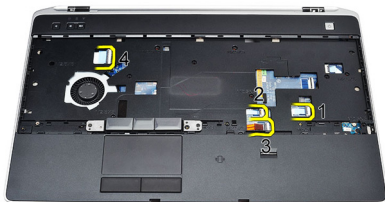


11. Capovolgere il computer e rimuovere le viti sulla scheda di sistema.

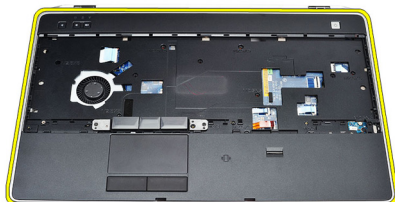


12. Scollegare i cavi seguenti dalla scheda di sistema:

- Sensore impronte digitali
- Sensore Radio Frequency Identification (RFID)
- Touchpad
- Scheda dei controlli multimediali



13. Sollevare supporto per i polsi ad un angolo di 45 gradi e rimuoverlo.



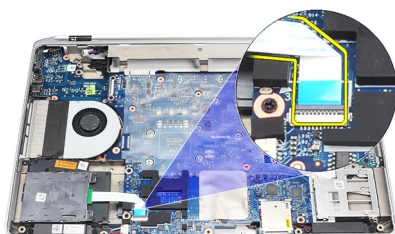
Installazione del gruppo supporto per i polsi

1. Allineare il gruppo del supporto per i polsi nella posizione originale nel computer e farlo scattare in posizione.
2. Collegare i cavi seguenti alla scheda di sistema:
 - Sensore impronte digitali
 - Sensore Radio Frequency Identification (RFID)
 - Touchpad

- Scheda dei controlli multimediali
3. Riposizionare e serrare le viti che assicurano il gruppo supporto per i polsi al computer.
 4. Installare la *tastiera*.
 5. Installare la *cornice della tastiera*.
 6. Installare la *scheda Bluetooth*.
 7. Installare il *disco rigido*.
 8. Installare l'*unità ottica*.
 9. Installare il *gruppo dello schermo*.
 10. Installare il *coperchio della base*.
 11. Installare la *batteria*.
 12. Seguire le procedure descritte in *Dopo aver effettuato gli interventi sui componenti interni del computer*.

Rimozione del lettore di smart card

1. Seguire le procedure descritte in *Prima di effettuare interventi sul computer*.
2. Rimuovere la *batteria*.
3. Rimuovere il *coperchio della base*.
4. Rimuovere il *gruppo schermo*.
5. Rimuovere l'*unità ottica*.
6. Rimuovere il *disco rigido*.
7. Rimuovere il *modulo Bluetooth*.
8. Rimuovere la *cornice della tastiera*.
9. Rimuovere la *tastiera*.
10. Rimuovere il *gruppo del supporto per i polsi*.
11. Scollegare il cavo del lettore di Smart Card dalla scheda di sistema.



12. Rimuovere le viti dal lettore di Smart Card.



13. Rimuovere il lettore di Smart Card dal computer.

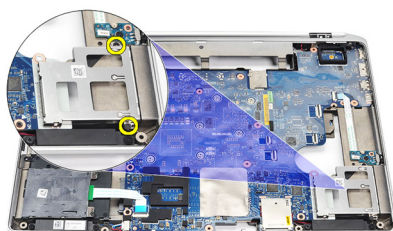


Installazione del lettore di Smart Card

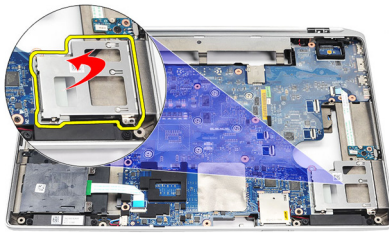
1. Inserire il lettore di Smart Card nel computer in posizione originale.
2. Serrare le viti del lettore di Smart Card.
3. Collegare il cavo del lettore di Smart Card alla scheda di sistema.
4. Installare il *gruppo del supporto per i polsi*.
5. Installare la *tastiera*.
6. Installare la *cornice della tastiera*.
7. Installare il *modulo Bluetooth*.
8. Installare il *disco rigido*.
9. Installare l'*unità ottica*.
10. Installare il *gruppo dello schermo*.
11. Installare il *coperchio della base*.
12. Installare la *batteria*.
13. Seguire le procedure descritte in *Dopo aver effettuato gli interventi sui componenti interni del computer*.

Rimozione della gabbia ExpressCard

1. Seguire le procedure descritte in *Prima di effettuare interventi sul computer*.
2. Rimuovere la *batteria*.
3. Rimuovere l'*ExpressCard*.
4. Rimuovere l'*unità ottica*.
5. Rimuovere il *coperchio della base*.
6. Rimuovere il *disco rigido*.
7. Rimuovere la *scheda Bluetooth*.
8. Rimuovere la *cornice della tastiera*.
9. Rimuovere la *tastiera*.
10. Rimuovere il *gruppo del supporto per i polsi*.
11. Rimuovere il *gruppo schermo*.
12. Rimuovere le viti che fissano la gabbia ExpressCard al computer.



13. Sollevare e rimuovere la gabbia ExpressCard dal computer.



Installazione della gabbia ExpressCard

1. Inserire la gabbia ExpressCard nella posizione originale.
2. Riposizionare e serrare le viti che fissano la gabbia ExpressCard al computer.
3. Installare il *gruppo dello schermo*.
4. Installare il *gruppo del supporto per i polsi*.
5. Installare la *tastiera*.
6. Installare la *cornice della tastiera*.
7. Installare la *scheda Bluetooth*.
8. Installare il *disco rigido*.
9. Installare il *coperchio della base*.
10. Installare l'*unità ottica*.
11. Installare la *scheda ExpressCard*.
12. Installare la *batteria*.
13. Seguire le procedure descritte in *Dopo aver effettuato gli interventi sui componenti interni del computer*.

Rimozione della scheda switch Wireless

1. Seguire le procedure descritte in *Prima di effettuare interventi sul computer*.
2. Rimuovere la *batteria*.
3. Rimuovere il *coperchio della base*.
4. Rimuovere il *gruppo schermo*.
5. Rimuovere l'*unità ottica*.
6. Rimuovere il *disco rigido*.
7. Rimuovere la *scheda Bluetooth*.
8. Rimuovere la *cornice della tastiera*.
9. Rimuovere la *tastiera*.
10. Rimuovere il *gruppo del supporto per i polsi*.
11. Rimuovere il cavo switch Wireless dalla scheda di sistema.



12. Rimuovere la vite dalla scheda del sistema.



13. Rimuovere la scheda switch wireless dal computer.

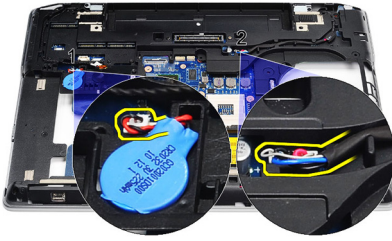


Installazione della scheda switch Wireless

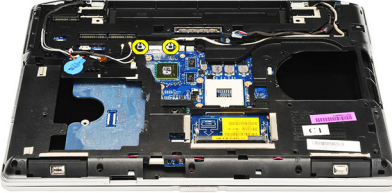
1. Allineare la scheda switch Wireless nella posizione originale sul computer.
2. Serrare la vite sulla scheda.
3. Instradare e collegare il cavo switch Wireless alla scheda di sistema.
4. Installare il *gruppo del supporto per i polsi*.
5. Installare la *tastiera*.
6. Installare la *cornice della tastiera*.
7. Installare la *scheda Bluetooth*.
8. Installare il *disco rigido*.
9. Installare l'*unità ottica*.
10. Installare il *gruppo dello schermo*.
11. Installare il *coperchio della base*.
12. Installare la *batteria*.
13. Seguire le procedure descritte in *Dopo aver effettuato gli interventi sui componenti interni del computer*.

Rimozione della scheda di sistema

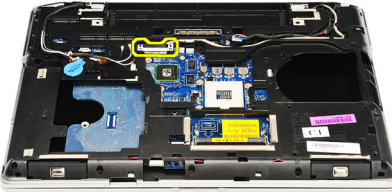
1. Seguire le procedure descritte in *Prima di effettuare interventi sul computer*.
2. Rimuovere la *scheda Secure Digital (SD)*.
3. Rimuovere l'*ExpressCard*.
4. Rimuovere la *batteria*.
5. Rimuovere il *coperchio della base*.
6. Rimuovere il *gruppo schermo*.
7. Rimuovere l'*unità ottica*.
8. Rimuovere il *disco rigido*.
9. Rimuovere la *scheda wireless local area network (WLAN)*.
10. Rimuovere la *scheda wireless wide area network (WWAN)*.
11. Rimuovere il *dissipatore di calore*.
12. Rimuovere il *processore*.
13. Rimuovere la *memoria*.
14. Rimuovere la *scheda Bluetooth*.
15. Rimuovere la *scheda del modem*.
16. Rimuovere la *cornice della tastiera*.
17. Rimuovere la *tastiera*.
18. Rimuovere il *gruppo del supporto per i polsi*.
19. Rimuovere la *gabbia della scheda ExpressCard*.
20. Scollegare e liberare il cavo della batteria pulsante e del connettore di alimentazione dalla scheda di sistema.



21. Rimuovere le due viti che fissano il supporto LVDS.

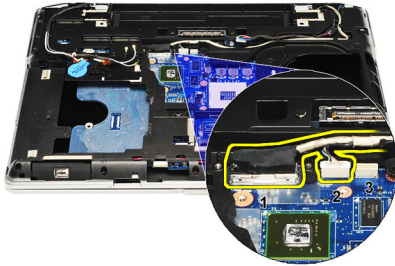


22. Rimuovere il supporto di LVDS.



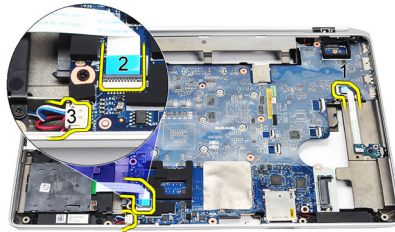
23. Scollegare i cavi seguenti dalla scheda di sistema:

- LVDS
- videocamera/microfono
- schermo a sfioramento (se applicabile)



24. Capovolgere il computer e scollegare i cavi seguenti dalla scheda di sistema.

- scheda switch Wireless
- lettore di schede smart
- altoparlante



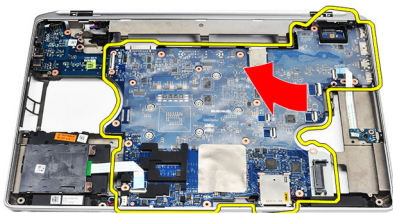
25. Rimuovere le viti dalla scheda del sistema.



26. Staccare il bordo sinistro superiore della scheda di sistema dal connettore della scheda di I/O.



27. Sollevare e far scorrere la scheda di sistema dal computer.



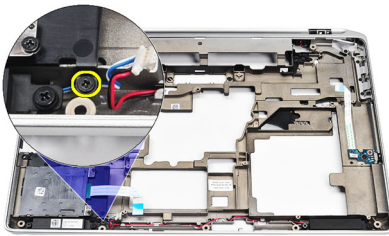
Installazione della scheda di sistema

1. Allineare la scheda di sistema nella posizione originale sul computer.
2. Riposizionare e serrare le viti che fissano la scheda di sistema al computer.
3. Instradare e collegare i cavi seguenti alla scheda di sistema:
 - LVDS
 - videocamera/microfono
 - schermo a sfioramento (se applicabile)
 - altoparlante
 - scheda switch Wireless
 - lettore di schede smart
 - batteria pulsante

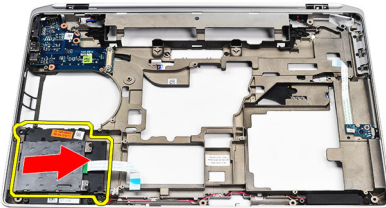
- connettore di alimentazione
4. Installare il supporto LVDS e serrare le viti per fissarlo in posizione.
 5. Installare la *gabbia della scheda ExpressCard*.
 6. Installare il *gruppo del supporto per i polsi*.
 7. Installare la *tastiera*.
 8. Installare la *cornice della tastiera*.
 9. Installare la *scheda del modem*.
 10. Installare la *scheda Bluetooth*.
 11. Installare la *memoria*.
 12. Installare il *processore*.
 13. Installare il *dissipatore di calore*.
 14. Installare la *scheda Wireless Wide Area Network (WWAN)*.
 15. Installare la *scheda Wireless Local Area Network (WLAN)*.
 16. Installare il *disco rigido*.
 17. Installare l'*unità ottica*.
 18. Installare il *gruppo dello schermo*.
 19. Installare il *coperchio della base*.
 20. Installare la *batteria*.
 21. Installare la *scheda ExpressCard*.
 22. Installare la *scheda Secure Digital (SD)*.
 23. Seguire le procedure descritte in *Dopo aver effettuato gli interventi sui componenti interni del computer*.

Rimozione degli altoparlanti

1. Seguire le procedure descritte in *Prima di effettuare interventi sul computer*.
2. Rimuovere la *scheda Secure Digital (SD)*.
3. Rimuovere l'*ExpressCard*.
4. Rimuovere la *batteria*.
5. Rimuovere il *coperchio della base*.
6. Rimuovere il *gruppo schermo*.
7. Rimuovere l'*unità ottica*.
8. Rimuovere il *disco rigido*.
9. Rimuovere la *scheda wireless local area network (WLAN)*.
10. Rimuovere la *scheda wireless wide area network (WWAN)*.
11. Rimuovere il *dissipatore di calore*.
12. Rimuovere il *processore*.
13. Rimuovere la *memoria*.
14. Rimuovere la *scheda Bluetooth*.
15. Rimuovere la *scheda del modem*.
16. Rimuovere la *cornice della tastiera*.
17. Rimuovere la *tastiera*.
18. Rimuovere il *gruppo del supporto per i polsi*.
19. Rimuovere la *gabbia della scheda ExpressCard*.
20. Rimuovere la *scheda di sistema*.
21. Rimuovere la vite che fissa la piastra di supporto del disco rigido al computer.



22. Far scorrere e rimuovere la piastra di supporto del disco rigido.



23. Rimuovere le viti che fissano gli altoparlanti.



24. Svitare i cavi degli altoparlanti e rimuoverli.



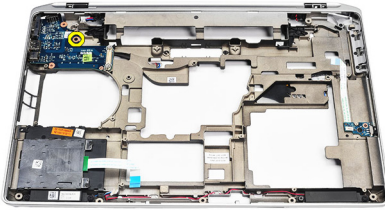
Installazione degli altoparlanti

1. Allineare gli altoparlanti nella posizione originale e collegare i cavi.
2. Serrare le viti per fissare gli altoparlanti.
3. Far scorrere la piastra di supporto del disco rigido in posizione+.
4. Serrare la vite per fissare la piastra di supporto del disco rigido al computer.
5. Installare la *scheda di sistema*.
6. Installare la *gabbia della scheda ExpressCard*.
7. Installare il *gruppo del supporto per i polsi*.
8. Installare la *tastiera*.
9. Installare la *cornice della tastiera*.
10. Installare la *scheda del modem*.
11. Installare la *scheda Bluetooth*.
12. Installare la *memoria*.
13. Installare il *processore*.
14. Installare il *dissipatore di calore*.
15. Installare la *scheda Wireless Wide Area Network (WWAN)*.
16. Installare la *scheda Wireless Local Area Network (WLAN)*.
17. Installare il *disco rigido*.
18. Installare l'*unità ottica*.
19. Installare il *gruppo dello schermo*.
20. Rimuovere il *coperchio della base*.
21. Rimuovere la *batteria*.
22. Installare la *scheda ExpressCard*.
23. Rimuovere la *scheda Secure Digital (SD)*.
24. Seguire le procedure descritte in *Dopo aver effettuato gli interventi sui*

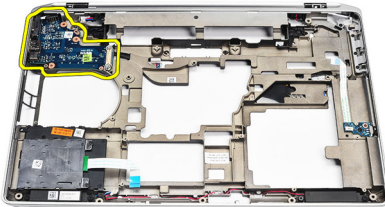
componenti interni del computer.

Rimozione del pannello di Input/Output (I/O)

1. Seguire le procedure descritte in *Prima di effettuare interventi sul computer*.
2. Rimuovere la *scheda Secure Digital (SD)*.
3. Rimuovere l'*ExpressCard*.
4. Rimuovere la *batteria*.
5. Rimuovere il *coperchio della base*.
6. Rimuovere il *gruppo schermo*.
7. Rimuovere l'*unità ottica*.
8. Rimuovere il *disco rigido*.
9. Rimuovere la *scheda wireless local area network (WLAN)*.
10. Rimuovere la *scheda wireless wide area network (WWAN)*.
11. Rimuovere il *dissipatore di calore*.
12. Rimuovere il *processore*.
13. Rimuovere la *memoria*.
14. Rimuovere la *scheda Bluetooth*.
15. Rimuovere la *scheda del modem*.
16. Rimuovere il *connettore del modem*.
17. Rimuovere la *cornice della tastiera*.
18. Rimuovere la *tastiera*.
19. Rimuovere il *gruppo del supporto per i polsi*.
20. Rimuovere il *lettore di Smart Card*.
21. Rimuovere la *gabbia della scheda ExpressCard*.
22. Rimuovere la *scheda di sistema*.
23. Rimuovere la vite che fissa il pannello di I/O al computer.



- 24.** Sollevare il pannello di I/O ad un angolo di 45 gradi e rimuoverlo dal computer.



Installazione del pannello di Input/Output (I/O)

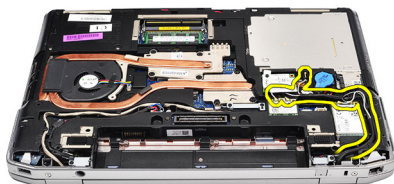
1. Far scorrere il pannello di I/O a un angolo di 45° nella posizione originale nel computer.
2. Serrare la vite che fissa il pannello di I/O al computer.
3. Installare la *scheda di sistema*.
4. Installare la *gabbia della scheda ExpressCard*.
5. Installare il *lettore di Smart Card*.
6. Installare il *gruppo del supporto per i polsi*.
7. Installare la *tastiera*.
8. Installare la *cornice della tastiera*.
9. Installare il *connettore del modem*.
10. Installare la *scheda del modem*.
11. Installare la *scheda Bluetooth*.
12. Installare la *memoria*.
13. Installare il *processore*.
14. Installare il *dissipatore di calore*.
15. Installare la *scheda Wireless Wide Area Network (WWAN)*.
16. Installare la *scheda Wireless Local Area Network (WLAN)*.
17. Installare il *disco rigido*.
18. Installare l'*unità ottica*.
19. Installare il *gruppo dello schermo*.
20. Installare il *coperchio della base*.
21. Installare la *batteria*.
22. Installare la *scheda ExpressCard*.
23. Installare la *scheda Secure Digital (SD)*.
24. Seguire le procedure descritte in *Dopo aver effettuato gli interventi sui componenti interni del computer*.

Gruppo dello schermo

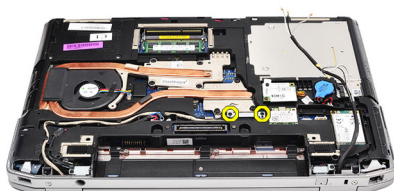
29

Rimozione del gruppo dello schermo

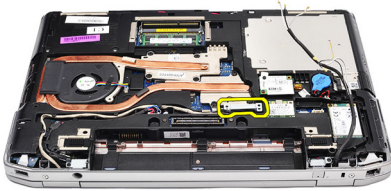
1. Seguire le procedure descritte in *Prima di effettuare interventi sul computer*.
2. Rimuovere la *batteria*.
3. Rimuovere il *coperchio della base*.
4. Liberare i cavi dell'antenna dal computer.



5. Rimuovere le viti che fissano la staffa di supporto di segnalazione differenziale a basso voltaggio (LVDS).

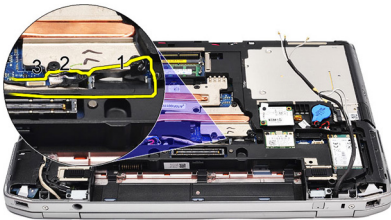


6. Sollevare e rimuovere la staffa di supporto LVDS.

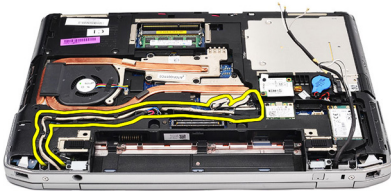


7. Scollegare i cavi seguenti dalla scheda di sistema:

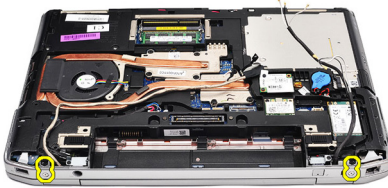
- LVDS
- videocamera
- schermo a sfioramento



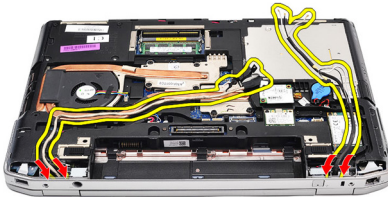
8. Svitare i cavi.



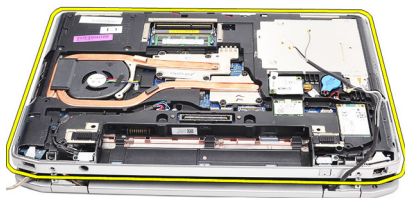
9. Rimuovere le viti che fissano il gruppo dello schermo al computer.



10. Sollevare la base del computer dal gruppo dello schermo per liberare il cavo LVDS e i cavi delle antenne dal computer.



11. Rimuovere il computer liberandolo dal gruppo del sistema.



Installazione del gruppo dello schermo

1. Inserire il cavo di segnalazione differenziale a basso voltaggio (LVDS) e i cavi dell'antenna wireless attraverso i fori sul telaio della base inferiore.
2. Collegare i cardini del gruppo dello schermo al telaio della base inferiore.
3. Riposizionare e serrare le viti che assicurano il gruppo dello schermo al computer.
4. Instradare il cavo LVDS unitamente all'alloggiamento e collegare il connettore alla scheda di sistema.
5. Installare il supporto LVDS.
6. Serrare le viti che fissano il supporto in posizione.
7. Instradare l'antenna Wireless Local Area Network (WLAN) e/o Wireless Wide Area Network (WWAN) unitamente agli alloggiamenti e collegare le antenne al modulo WLAN e/o WWAN.
8. Installare il *coperchio della base*.
9. Installare la *batteria*.
10. Seguire le procedure descritte in *Dopo aver effettuato gli interventi sui componenti interni del computer*.

Cornice dello schermo

30

Rimozione della cornice dello schermo

1. Seguire le procedure descritte in *Prima di effettuare interventi sul computer*.
2. Rimuovere la *batteria*.
3. Sollevare la cornice dello schermo dal gruppo dello schermo.



4. Rimuovere la cornice dello schermo.



Installazione della cornice dello schermo

1. Posizionare la cornice dello schermo sul gruppo dello schermo.
2. Partendo dall'angolo superiore, premere la cornice dello schermo e procedere lungo tutta la cornice finché non scatta sul gruppo dello schermo.
3. Premere il bordo sinistro e destro della cornice dello schermo.
4. Installare la *batteria*.
5. Seguire le procedure descritte in *Dopo aver effettuato gli interventi sui componenti interni del computer*.

Pannello dello schermo

31

Rimozione del pannello dello schermo

1. Seguire le procedure descritte in *Prima di effettuare interventi sul computer*.
2. Rimuovere la *batteria*.
3. Rimuovere la *cornice dello schermo*.
4. Rimuovere le viti che fissano il pannello dello schermo al computer.



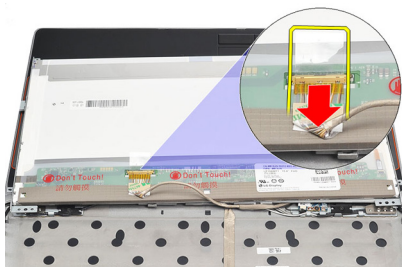
5. Capovolgere il pannello dello schermo sulla tastiera.



6. Rimuovere il nastro dal connettore del cavo di segnalazione differenziale a basso voltaggio (LVSD).



7. Scollegare il cavo LVSD dal pannello di sistema.



8. Rimuovere il pannello dello schermo dal computer.

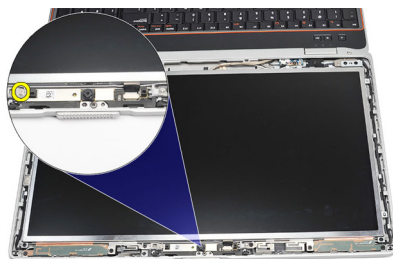


Installazione del pannello dello schermo

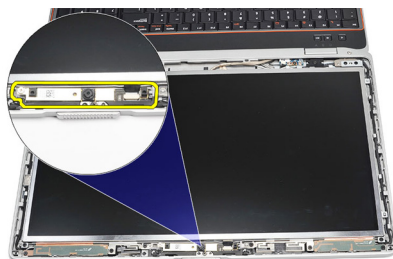
1. Allineare il pannello dello schermo nella posizione originale sul computer.
2. Collegare il cavo di segnalazione differenziale a basso voltaggio (LVSD) al pannello dello schermo e attaccare il nastro.
3. Serrare le viti che fissano il pannello dello schermo al computer.
4. Installare la *batteria*.
5. Installare la *cornice dello schermo*.
6. Seguire le procedure descritte in *Dopo aver effettuato gli interventi sui componenti interni del computer*.

Rimozione della videocamera

1. Seguire le procedure descritte in *Prima di effettuare interventi sul computer*.
2. Rimuovere la *batteria*.
3. Rimuovere la *cornice dello schermo*.
4. Allentare la vite che fissa il modulo della videocamera.



5. Scollegare il cavo e rimuovere il modulo videocamera.



Installazione della videocamera

1. Riposizionare il modulo della videocamera in posizione e collegare il cavo.
2. Serrare la vite per fissare il modulo della videocamera.
3. Installare la *cornice dello schermo*.
4. Installare la *batteria*.
5. Seguire le procedure descritte in *Dopo aver effettuato gli interventi sui componenti interni del computer*.

Specifiche tecniche



N.B.: Le offerte possono variare in base al Paese. Le seguenti specifiche sono esclusivamente quelle richieste dalla legge per la spedizione del computer. Per maggiori informazioni sulla configurazione del computer, fare clic su **Start** → **Guida e supporto**, e selezionare l'opzione per visualizzare le informazioni sul computer.

Informazioni di sistema

Serie di chip	Serie di chip Intel Mobile Express Series 6
Larghezza del bus della memoria DRAM	64 bit
EPR0M flash	SPI 32 Mbit
Bus PCIe Gen1	100 MHz

Processore

Tipi	<ul style="list-style-type: none">• Serie Intel Core i3• Intel Core i5 series con tecnologia Turbo Boost 2.0• Intel Core i7 series con tecnologia Turbo Boost 2.0
Cache L2	fino a 6 MB
Frequenza del bus esterno	1333 MHz

Memoria

Connettore della memoria	Due slot SODIMM
Capacità della memoria	1 GB, 2 GB o 4 GB
Tipo di memoria	DDR3 SDRAM (1333 MHz)
Memoria minima	2 GB
Memoria massima	8 GB

Audio

Tipo	Audio a quattro canali ad alta definizione
Controller	IDT 92HD90
Conversione stereo	24 bit (da analogico a digitale e da digitale a analogico)
Interfaccia:	
Interna	audio ad alta definizione
Esterna	connettore in ingresso microfono, connettore cuffie/altoparlanti esterni stereo
Altoparlanti	due
Amplificatore dell'altoparlante interno	0,5 W (tipico) per canale
Controlli del volume	tasti di funzione della tastiera e menu dei programmi

Video

Tipo di video	<ul style="list-style-type: none">• integrato su scheda di sistema• discreto
Bus di dati:	
UMA	video integrato
Discreto	<ul style="list-style-type: none">• PCI-E x16 Gen1• PCI-E x16 Gen2
Controller video:	
UMA	Intel HD Graphics
Discreto	Scheda grafica NVIDIA NVS 4200M Discrete (512 MB DDR3)

Comunicazioni

Adattatore di rete	LAN Ethernet 10/100/1000 Mbps
Wireless	internal wireless local area network (WLAN) e wireless wide area network (WWAN)

Porte e connettori

Audio	un connettore per microfono, connettore per cuffie/altoparlanti stereo
Video	<ul style="list-style-type: none">• un connettore VGA a 15 piedini• un connettore HDMI a 19 piedini
Adattatore di rete	un connettore RJ-45
USB	tre connettori conformi USB 2.0 a 4 piedini, un connettore conforme eSATA/USB 2.0
Lettore di schede di memoria	un lettore di schede flash 5 in 1
IEEE 1394:	un connettore a 4 piedini

scheda smart senza contatto

Tecnologie/Smart card supportate	ISO14443A — 106 kbps, 212 kbps, 424 kbps, e 848 kbps ISO14443B — 106 kbps, 212 kbps, 424 kbps e 848 kbps ISO15693 HID iClass FIPS201 NXP Desfire
----------------------------------	--

Schermo

Tipo	Schermo WLED
Dimensioni	alta definizione (HD) 15,6"
Dimensioni:	
Altezza	210,00 mm (8,26 pollici)
Larghezza	360,00 mm (14,17 pollici)
Diagonale	396,24 mm (15,60 pollici)
Area attiva (X/Y)	344,23 mm x 193,54 mm
Risoluzione massima	1366 x 768 pixel a 262.000 colori
Massima luminosità	220 nit
Angolo operativo	da 0° (chiuso) a 135°
Frequenza di aggiornamento	60 Hz
Angolo di visualizzazione minimo:	

Schermo

Orizzontale	+/- 60°
Verticale	+/- 50°
Passo pixel	0,252 mm

Tastiera

Numero di tasti:	Stati Uniti: 101 tasti, Regno Unito: 102 tasti, Brasile: 104 tasti e Giappone: 105 tasti
Layout	QWERTY/AZERTY/Kanji

Touchpad

Area attiva:	
Asse X	80,00 mm
Asse Y	40,70 mm

Batteria

Tipo	<ul style="list-style-type: none">• ioni di litio a 4 elementi "smart"• ioni di litio a 6 elementi "smart"• ioni di litio a 9 elementi "smart"
------	--

Dimensioni:

4 elementi e 6 elementi

Profondità	48,08 mm
Altezza	20,00 mm (0,79 pollici)
Larghezza	208 mm

A 9 elementi

Profondità	71,79 mm (2,83 pollici)
Altezza	20,00 mm (0,79 pollici)
Larghezza	214,00 mm (8,43 pollici)

Peso:

Batteria

A 4 elementi 240,00 g

A 6 elementi 345,00 g

A 9 elementi 524,00 g

Tempo di carica per una batteria da 4 e 6 elementi con computer spento (con adattatore da 90 W) circa 1 ora per l'80% della capacità e 2 ore il 100% della capacità.

Tensione

A 4 elementi 14,80 V c.c.

A 6 elementi e 9 elementi 11,10 V c. c.

Intervallo della temperatura:

Di esercizio Da 0 °C a 35 °C

Non di esercizio Da -40 °C a 65 °C

Batteria pulsante Batteria pulsante al litio CR2032 da 3 V

Adattatore c.a.

Tipo 65 W, 90 W e 150 W



N.B.: l'adattatore c.a da 65 W è disponibile solo per computer con scheda video integrata.

Tensione d'ingresso da 100 V c.a. a 240 V c.a.

Corrente d'ingresso (massima) 1,50 A/1,60 A/1,70 A/2,10 A

Frequenza d'entrata da 50 Hz a 60 Hz

Alimentazione di uscita 65 W, 90 W e 150 W

Corrente di uscita 3,34 A, 4,62 A e 7,70 A (continua)

Tensione nominale di uscita 19,5 +/- 1,0 V c.c.

Intervallo della temperatura:

Di esercizio Da 0 °C a 40 °C

Non di esercizio da -40 °C a 70 °C

Dimensioni

Altezza	Da 28,30 a 34,20 mm
Larghezza	384,00 mm (15,11 pollici)
Profondità	258,00 mm (10,16 pollici)
Peso (con batteria a 4 elementi)	2,50 kg

Caratteristiche ambientali

Temperatura:

Di esercizio	Da 0 °C a 35 °C
Di magazzino	Da -40 °C a 65 °C

Umidità relativa (massima):

Di esercizio	dal 10% al 90% (senza condensa)
Di magazzino	dal 5% al 95% (senza condensa)

Altitudine (massima):

Di esercizio	Da -15,2 a 3048 m
Non di esercizio	Da -15,2 a 10.668 m


Livello di inquinanti aerodispersi	G1 come definito dalla normativa ISA-71.04-1985
------------------------------------	---

Panoramica configurazione del sistema

Configurazione del sistema consente di:

- Modificare le informazioni di configurazione del sistema dopo aver aggiunto, modificato o rimosso eventuali componenti hardware dal computer.
- Impostare o modificare un'opzione selezionabile dall'utente, ad esempio la password dell'utente.
- Leggere la quantità corrente di memoria o impostare il tipo di disco rigido installato.

Prima di utilizzare la Configurazione del sistema, si consiglia di annotare le informazioni della schermata per futura consultazione.

 **ATTENZIONE:** La modifica delle suddette impostazioni è consigliabile solo a utenti esperti. Alcune modifiche possono compromettere il corretto funzionamento del computer.

Accesso al programma di configurazione del sistema

1. Accendere (o riavviare) il computer.
2. Quando viene visualizzato il logo blu DELL, è necessario aspettare la richiesta di premere F2.
3. Alla visualizzazione della richiesta, premere subito <F2>.



N.B.: Tale richiesta indica che la tastiera è inizializzata e può apparire molto velocemente, quindi è necessario osservare con attenzione quando viene visualizzata e quindi premere <F2> . Se si preme <F2> prima della richiesta, la pressione del tasto non avrà esito.

4. Se si attende troppo a lungo e sullo schermo appare il logo del sistema operativo, attendere la visualizzazione del desktop di Microsoft Windows, quindi arrestare il sistema e riprovare.

Opzioni di menu del programma di configurazione del sistema

Le sezioni seguenti descrivono le opzioni di menu per il programma Configurazione del sistema


General (Informazioni generali)


La tabella seguente descrive le opzioni di menu del menu **General** (Informazioni generali).

Opzione	Descrizione
Informazioni di sistema	<p>Questa sezione elenca le funzionalità hardware principali del computer.</p> <ul style="list-style-type: none">• Informazioni di sistema• Memory Information (Informazioni sulla memoria)• Processor information (Informazioni sul processore)• Device Information (Informazioni sulle periferiche)
Battery Information (Informazioni sulla batteria)	<p>Mostra lo stato della batteria e il tipo di adattatore c.a. collegato al computer.</p>
Boot Sequence (Sequenza di avvio)	<p>Consente di modificare l'ordine in cui il computer tenta di trovare un sistema operativo.</p> <ul style="list-style-type: none">• Diskette drive (Unità a dischetti)• Disco rigido interno• USB Storage Device (Dispositivo di archiviazione USB)• CD/DVD/CD-RW (Unità CD/DVD/CD-RW)• Onboard NIC (Controller di rete integrato)• Cardbus NIC <p>È inoltre possibile selezionare l'opzione Elenco di avvio. Le opzioni sono:</p> <ul style="list-style-type: none">• Legacy• UEFI
Date/Time (Data/Ora)	<p>Consente di modificare la data e l'ora.</p>

System Configuration (Configurazione del sistema)

La tabella seguente descrive le opzioni di menu del menu **System Configuration** (Configurazione del sistema).

Opzione	Descrizione
	<p>N.B.: Configurazione del sistema contiene opzioni e impostazioni relativi ai dispositivi integrati del sistema. In base al computer e ai dispositivi installati, gli elementi elencati in questa sezione potrebbero o non potrebbero comparire.</p>
Integrated NIC (Controller di rete integrato)	<p>Consente di configurare il controller di rete integrato. Le opzioni sono:</p> <ul style="list-style-type: none"> • Disabled (Disabilitato) • Enabled (Abilitato) • Enabled w/PXE (Abilitato con PXE) <p>Impostazione predefinita: Enabled w/PXE</p>
System Management (Gestione del sistema)	<p>Consente di controllare il meccanismo di gestione del sistema. Le opzioni sono:</p> <ul style="list-style-type: none"> • Disabled (Disabilitato) • DASH/ASF 2.0 <p>Impostazione predefinita: DASH/ASF 2.0</p>
Parallel Port (Porta parallela)	<p>Consente di configurare la porta parallela sulla docking station. Le opzioni sono:</p> <ul style="list-style-type: none"> • Disabled (Disabilitato) • AT • PS2 • ECP <p>Impostazione predefinita: AT</p>
Serial Port (Porta seriale)	<p>Consente di configurare la porta seriale integrata. Le opzioni sono:</p> <ul style="list-style-type: none"> • Disabled (Disabilitato) • COM1 • COM2 • COM3 • COM4 <p>Impostazione predefinita: COM1</p>
SATA Operation (Funzionamento SATA)	<p>Consente di configurare il controller del disco rigido SATA interno. Le opzioni sono:</p>

Opzione	Descrizione
USB Controller (Controller USB)	<ul style="list-style-type: none"> • Disabled (Disabilitato) • ATA • AHCI • RAID On <p>Impostazione predefinita: RAID On</p> <p> N.B.: SATA è configurato per supportare la modalità RAID.</p> <p>Consente di controllare il controller USB. Le opzioni sono:</p> <ul style="list-style-type: none"> • Enable Boot Support (Abilita supporto avvio) • Enable External USB Port (Abilita porta USB esterna) <p>Impostazione predefinita: Enable USB Controller and Enable External USB Port (Abilita controller USB e abilita porta USB esterna)</p>
Miscellaneous Devices (Dispositivi vari)	<p>Consente di abilitare o disabilitare i seguenti dispositivi:</p> <ul style="list-style-type: none"> • Modem interno • Microfono • Porte eSATA • Protezione da caduta libera disco rigido • Alloggiamento moduli • ExpressCard • Videocamera <p>È inoltre possibile abilitare o disabilitare:</p> <ul style="list-style-type: none"> • Media Card and 1394 (Media Card e 1394) • Enable Media Card only (Abilita solo Media Card) • Disable Media Card and 1394 (Disabilita Media Card e 1394)

Opzione	Descrizione
Illuminazione tastiera	<p>Impostazione predefinita: Media Card and 1394.</p> <p>Consente di configurare la funzione di illuminazione tastiera. Le opzioni sono:</p> <ul style="list-style-type: none"> • Disabled (Disabilitato) • Level is 25% (Il livello è il 25%) • Level is 50% (Il livello è il 50%) • Level is 75% (Il livello è il 75%) • Level is 100% (Il livello è il 100%) <p>Impostazione predefinita: Level is 25%</p>
Drives (Unità)	<p>Consente di configurare le unità SATA sulla scheda. Le opzioni sono:</p> <ul style="list-style-type: none"> • SATA-0 • SATA-1 • SATA-4 • SATA-5 <p>Impostazione predefinita: Tutte le unità sono abilitate.</p>







Video

La tabella seguente descrive le opzioni di menu del menu **Video** (Video).


Opzione	Descrizione
Luminosità LCD	Consente di impostare la luminosità dello schermo in base alla sorgente di alimentazione (batteria o c.a.).
Enable Optimus (Abilita Optimus)	Questa opzione abilita o disabilita la tecnologia Nvidia Optimus Technology applicabile solo a Windows 7.

Security (Protezione)

La tabella seguente descrive le opzioni di menu del menu **Security** (Protezione).

Opzione	Descrizione
Admin Password (Password amministratore)	<p data-bbox="580 151 988 239">Consente di impostare, modificare o eliminare la password dell'amministratore (admin).</p> <p data-bbox="565 263 997 383"> N.B.: È necessario impostare la password dell'amministratore prima di impostare la password del sistema o del disco rigido.</p> <p data-bbox="565 406 997 494"> N.B.: Modifiche eseguite correttamente della password entrano in vigore immediatamente.</p> <p data-bbox="565 518 997 606"> N.B.: L'eliminazione della password admin elimina automaticamente la password di sistema e del disco rigido.</p> <p data-bbox="565 630 997 718"> N.B.: Modifiche eseguite correttamente della password entrano in vigore immediatamente.</p>
System Password (Password di sistema)	<p data-bbox="580 742 997 845">Impostazione predefinita: Non impostata</p> <p data-bbox="580 790 997 845">Consente di impostare, modificare o eliminare la password di sistema.</p> <p data-bbox="565 869 997 957"> N.B.: Modifiche eseguite correttamente della password entrano in vigore immediatamente.</p>
Internal HDD-0 Password (Password HDD-0 interna)	<p data-bbox="580 973 997 997">Impostazione predefinita: Non impostata</p> <p data-bbox="580 1021 997 1077">Consente di impostare o modificare l'unità del disco rigido interna del sistema.</p> <p data-bbox="565 1101 997 1189"> N.B.: Modifiche eseguite correttamente della password entrano in vigore immediatamente.</p>
Password Bypass (Ignora password)	<p data-bbox="580 1204 997 1228">Impostazione predefinita: Non impostata</p> <p data-bbox="580 1252 997 1340">Consente di abilitare o disabilitare l'autorizzazione ad ignorare la password di sistema e dell'HDD interno, se impostate. Le opzioni sono:</p> <ul data-bbox="580 1396 834 1425" style="list-style-type: none"> <li data-bbox="580 1396 834 1425">• Disabled (Disabilitato)

Opzione	Descrizione
Password Change (Modifica della password)	<ul style="list-style-type: none"> • Reboot bypass (Ignora riavvio) Impostazione predefinita: Disabled Consente di abilitare l'autorizzazione di disabilitazione delle password di sistema e del disco rigido quando è impostata la password admin. Impostazione: Allow Non-Admin Password Changes (Consenti modifiche password nono admin) selezionato
Strong Password (Password sicura)	Consente di attivare l'opzione in base alla quale devono sempre essere impostate password sicure. Impostazione predefinita: Disabled
OROM Keyboard Access (Accesso tastiera OROM)	Consente di impostare un'opzione per entrare nelle schermate di Configurazione OROM usando i tasti rapidi durante l'avvio. Le opzioni sono: <ul style="list-style-type: none"> • Enable (Abilita) • One Time Enable (Abilita una tantum) • Disable (Disabilita)
TPM Security (Sicurezza TPM)	Impostazione predefinita: Enable Consente di abilitare il Trusted Platform Module (TPM) durante il POST. Impostazione predefinita: Disabled
Computrace	Consente di attivare o disabilitare il software Computrace opzionale. Le opzioni sono: <ul style="list-style-type: none"> • Deactivate (Disattiva) • Disable (Disabilita) • Activate (Attiva)

Opzione	Descrizione
	 N.B.: Le opzioni Attivate e Disable attiveranno e disabileranno permanentemente la funzione e non saranno consentite ulteriori modifiche Impostazione predefinita: Deactivate
CPU XD Support (Supporto XD della CPU)	Consente di abilitare la modalità esecuzione disattivata del processore. Impostazione predefinita: Enabled
Non-Admin Setup Changes (Modifiche di configurazione non eseguite dall'amministratore)	Consente di determinare se sono consentite modifiche alle opzioni di impostazione quando è impostata una Password amministratore. Se disabilitata, le opzioni di impostazione sono bloccate dalla password admin. Impostazione predefinita: Disabled
Password Configuration (Configurazione password)	Consente di determinare la lunghezza massima e minima delle password Amministratore e Sistema.
Admin Setup Lockout (Blocco configurazione admin)	Consente di impedire agli utenti di entrare nel Setup quando è impostata una password Amministratore. Impostazione predefinita: Disabled

Performance (Prestazioni)

La tabella seguente descrive le opzioni di menu del menu **Performance** (Prestazioni).


Opzione	Descrizione
Multi Core Support (Supporto Multi-Core)	Consente di abilitare o disabilitare il supporto multi-core per il processore. Le opzioni sono: <ul style="list-style-type: none"> • All (Tutti) • 1 • 2 Impostazione predefinita: All

Opzione	Descrizione
Intel SpeedStep	Consente di abilitare o disabilitare la funzione Intel SpeedStep. Impostazione predefinita: Enabled
C-States Control	Consente di abilitare o disabilitare gli stati di standby del processore aggiuntivi. Impostazione predefinita: sono selezionate/abilitate le opzioni C states, C3, C6, Enhanced C-states, e C7.
Limit CPUID (Limita CPUID)	Consente di limitare il valore massimo supportato dalla funzione Standard CPUID del processore. Impostazione predefinita: Enable CPUID Limit (Abilita limite CPUID)
Intel TurboBoost	Consente di abilitare o disabilitare la modalità Intel TurboBoost del processore. Impostazione predefinita: Enabled
HyperThread Control	Consente di abilitare o disabilitare l'HyperThreading del processore. Impostazione predefinita: Enabled

Power Management (Gestione del risparmio di energia)

La tabella seguente descrive le opzioni di menu del menu **Power Management** (Gestione del risparmio di energia).

Opzione	Descrizione
AC Behavior (Comportamento c.a.)	Consente di abilitare o disabilitare l'accensione automatica del computer quando è collegato un adattatore c.a. Impostazione predefinita: Disabled
Auto On Time (Ora di accensione automatica)	Consente di impostare l'ora alla quale il computer deve accendersi automaticamente. Le opzioni sono: <ul style="list-style-type: none"> • Disabled (Disabilitato) • Every Day (Ogni giorno) • Weekdays (Giorni feriali) Impostazione predefinita: Disabled

Opzione	Descrizione
USB Wake Support (Supporto riattivazione USB)	<p>Consente di abilitare la riattivazione dallo Standby del sistema ad opera delle periferiche USB.</p> <p>Impostazione predefinita: Disabled</p> <p> N.B.: Questa funzione è funzionale solo quando è collegato l'adattatore c.a. Se l'adattatore c.a. è rimosso durante lo Standby, la configurazione del sistema rimuoverà l'alimentazione da tutte le porte USB per conservare la carica della batteria.</p>
Wireless Radio Control (Controllo radio wireless)	<p>Consente di abilitare o disabilitare la funzione che passa automaticamente da reti cablate o wireless senza dipendere dalla connessione fisica.</p> <p>Impostazione predefinita: sono selezionate le opzioni Control WLAN radio e Control WWAN radio.</p>
Wake on LAN/WLAN (Attivazione LAN/WLAN)	<p>Questo campo consente al computer di accendersi dallo stato di spento se attivato da un segnale LAN speciale o dallo stato di ibernazione se attivato da un segnale LAN wireless speciale.</p> <p>L'attivazione dallo stato di Standby non è influenzata da questa impostazione e deve essere abilitata nel sistema operativo.</p> <p>Questa funzione funziona solo quando il computer è collegato all'alimentatore c.a.</p> <ul style="list-style-type: none"> • Disabled (Disabilitato) — Non consente l'accensione del sistema quando riceve un segnale di attivazione dalla LAN o LAN wireless. • LAN Only (Solo LAN) — Consente l'accensione del sistema tramite speciali segnali LAN. • WLAN Only (Solo WLAN) — Consente l'accensione del sistema tramite speciali segnali WLAN. • LAN or WLAN (LAN o WLAN) - Consente al sistema di essere accesso

Opzione	Descrizione
	da speciali segnali LAN o LAN wireless.
	Impostazione predefinita: Disabled
ExpressCharge	Consente di abilitare o disabilitare la funzione ExpressCharge. Le opzioni sono: <ul style="list-style-type: none"> • Standard • ExpressCharge Impostazione predefinita: ExpressCharge

POST Behavior (Comportamento POST)

La tabella seguente descrive le opzioni di menu del menu **POST Behavior** (Comportamento POST).

Opzione	Descrizione
Adapter Warnings (Avvisi adattatore)	Consente di abilitare o disabilitare i messaggi di avvertimento del setup del sistema (BIOS) quando si usano determinati adattatori di alimentazione. Impostazione predefinita: selezionato Enable Adapter Warnings (Abilita avvisi adattatore).
Keypad (Embedded) (Tastierino integrato)	Consente di selezionare uno o due metodi per abilitare il tastierino integrato nella tastiera interna. <ul style="list-style-type: none"> • Fn Key Only (Solo tasto Fn) • By Num Lk (Tramite Bloc Num) Impostazione predefinita: Fn Key Only (Solo tasto Fn)
Mouse/Touchpad	Consente di definire come il sistema gestisce gli input di mouse e touchpad. Le opzioni sono: <ul style="list-style-type: none"> • Serial Mouse (Mouse seriale) • PS2 Mouse (Mouse PS2) • Touchpad/PS-2 Mouse (Touchpad/Mouse PS2)

Opzione	Descrizione
	Impostazione predefinita: Touchpad/PS-2 Mouse
Numlock Enable (Abilita Bloc Num)	Consente di abilitare l'opzione Bloc Num quando il computer si avvia. Impostazione predefinita: selezionato Enable Numlock (Abilita Bloc Num).
Fn Key Emulation (Emulazione tasto Fn)	Consente di impostare l'opzione nella quale il tasto <Bloc Scorr> è usato per simulare la funzione del tasto <Fn>. Impostazione predefinita: Enable Fn Key Emulation Emulation (Abilita emulazione tasto Fn) selezionato.
POST Hotkeys (Tasti rapidi POST)	Consente di abilitare il messaggio della schermata di accesso, indicando la sequenza di tasti per accedere al menu delle opzioni di Configurazione del sistema. Impostazione predefinita: Enable F12 Boot Option Menu (Abilita menu opzioni di avvio F12) selezionato.
Fastboot (Avvio veloce)	Consente di impostare l'opzione per accelerare il processo di avvio. Le opzioni sono: <ul style="list-style-type: none"> • Minimal (Minimo) • Thorough (Completo) • Auto (Automatico) Impostazione predefinita: Thorough

Virtualization Support (Supporto virtualizzazione)

La tabella seguente descrive le opzioni di menu del menu **Virtualization Support** (Supporto virtualizzazione).

Opzione	Descrizione
Virtualization (Virtualizzazione)	Consente di abilitare o disabilitare la tecnologia Intel Virtualization Technology. Impostazione predefinita: Enable Intel Virtualization Technology (Abilita

Opzione	Descrizione
	tecnologia Intel Virtualization Technology) selezionato.
VT for Direct I/O (VT per I/O diretto)	Consente di abilitare o disabilitare la tecnologia Virtualization Technology per I/O diretto. Impostazione predefinita: selezionato Disabled (Disabilitato).
Trusted Execution	Questa opzione specifica se un Measured Virtual Machine Monitor (MVMM) può utilizzare le funzionalità hardware aggiuntive fornite da Intel Trusted Execution Technology. La TPM Virtualization Technology e Virtualization Technology for Direct I/O devono essere abilitate per usare questa funzione. Impostazione predefinita: selezionato Disabled (Disabilitato).


Wireless

La tabella seguente descrive le opzioni di menu del menu **Wireless**.

Opzione	Descrizione
Wireless Switch (Switch wireless)	Consente di impostare i dispositivi wireless che possono essere controllati dallo switch. Le opzioni sono: <ul style="list-style-type: none"> • WWAN • WLAB • Bluetooth Impostazione predefinita: tutte le opzioni sono selezionate.
Wireless Device Enable (Abilita dispositivi wireless)	Consente di abilitare o disabilitare i dispositivi wireless. Impostazione predefinita: tutte le opzioni sono selezionate.

Maintenance (Manutenzione)

La tabella seguente descrive le opzioni di menu del menu **Maintenance** (Manutenzione).





Opzione	Descrizione
Service Tag (Numero di servizio)	<p>Visualizza il Numero di servizio del computer.</p> <p> N.B.: Se per questo sistema non è stato impostato un Service Tag, il computer visualizzerà automaticamente questa schermata quando gli utenti entrano nel BIOS. Verrà chiesto di inserire il Service Tag.</p>
Asset Tag	Visualizza l'Asset Tag.

System Logs (Registri di sistema)

La tabella seguente descrive le opzioni di menu del menu **System Logs** (Registri di sistema).

Opzione	Descrizione
BIOS Events (Eventi BIOS)	Consente di visualizzare e cancellare gli eventi POST della Configurazione del sistema (BIOS).
DellDiag Events (Eventi DellDiag)	Consente di visualizzare e cancellare gli eventi DellDiag.
Thermal Events (Eventi termici)	Consente di visualizzare e cancellare gli eventi termici.
Power Events (Eventi alimentazione)	Consente di visualizzare e cancellare gli eventi relativi all'alimentazione.

Indicatori di stato delle periferiche

-  Si accende quando si accende il computer e lampeggia quando il computer è in modalità risparmio energia.
-  Si accende quando il computer legge o scrive dati.
-  L'indicatore è acceso o lampeggia per indicare il livello di carica della batteria.
-  Si accende quando la rete senza fili è attivata.




Indicatori di stato della batteria

Se il computer è collegato ad una presa elettrica, l'indicatore della batteria funziona nel modo seguente:

- **Emette alternativamente una luce ambra e una luce blu lampeggianti** — Al portatile è collegato un adattatore c.a. non Dell, non supportato o non autenticato.
- **Emette alternativamente una luce ambra lampeggiante e una blu fissa** — Errore temporaneo della batteria con l'adattatore c.a. presente.
- **Emette di continuo una luce ambra lampeggiante** — Guasto irreversibile della batteria con l'adattatore c.a. presente.
- **Luce spenta** — Batteria in modalità di carica completa con l'adattatore c.a. presente.
- **Luce blu** — Batteria in modalità di carica con l'adattatore c.a. presente.

Codici di errore dei LED

La tabella seguente mostra i codici LED possibili che possono essere visualizzati quando il computer non è in grado di completare un power on self test.

Aspetto			Descrizione	Operazioni successive
			Il microcontroller sta trasferendo il controllo del sistema al processore. Questo codice persiste se non viene rilevato alcun processore.	Riposizionare il processore.
Lampeggiante	Fisso	Fisso		
Fisso	Lampeggiante	Fisso	Memoria rilevata ma con errori.	<ol style="list-style-type: none"> 1. Riposizionare la memoria. 2. Se sono installati due moduli, rimuoverne uno e provare. Provare l'altro modulo nello stesso alloggiamento. Provare infine l'altro alloggiamento con entrambi i moduli. 3. Riposizionare la memoria. 4. Riposizionare la scheda di sistema.
Lampeggiante	Lampeggiante	Lampeggiante	Errore della scheda di sistema	Riposizionare la scheda di sistema.
Lampeggiante	Lampeggiante	Fisso	Errore della scheda video	Riposizionare la scheda di sistema.
Lampeggiante	Lampeggiante	Spento	Errore della tastiera	<ol style="list-style-type: none"> 1. Riposizionare il cavo della tastiera. 2. Riposizionare la tastiera.
Lampeggiante	Spento	Lampeggiante	Errore controller USB	Scollegare la periferica USB (se presente)

Aspetto			Descrizione	Operazioni successive
Fisso	Lampeggiante	Lampeggiante	Non sono installati moduli SODIMM.	<ol style="list-style-type: none"> 1. Installare moduli di memoria supportati. 2. Se la memoria è già installata, riposizionare uno per uno i moduli in ciascuno slot. 3. Provare con una memoria di cui si è sicuri del funzionamento, utilizzata su un altro computer, o sostituire la memoria. 4. Riposizionare la scheda di sistema.
Lampeggiante	Fisso	Lampeggiante	Errore del pannello dello schermo	<ol style="list-style-type: none"> 1. Riposizionare il cavo dello schermo. 2. Riposizionare il pannello dello schermo. 3. Riposizionare la scheda video/di sistema.
Spento	Lampeggiante	Lampeggiante	Errore del modem	<ol style="list-style-type: none"> 1. Riposizionare il modem. 2. Sostituire il modem. 3. Riposizionare la scheda di sistema.

Come contattare Dell



N.B.: Se non si dispone di una connessione Internet attiva, è possibile trovare i recapiti sulla fattura di acquisto, sulla distinta di imballaggio, sulla fattura o sul catalogo dei prodotti Dell.

Dell offre diverse opzioni di servizio e assistenza telefonica e online. La disponibilità varia per paese e prodotto, e alcuni servizi potrebbero non essere disponibili nella vostra zona. Per contattare Dell per problemi relativi alla vendita, all'assistenza tecnica o all'assistenza clienti:

1. Visitare **support.dell.com**.
2. Selezionare la categoria di assistenza.
3. Se non si è un cliente degli Stati Uniti, selezionare il codice del proprio paese nella parte inferiore della pagina, oppure selezionare **All** per vedere altre opzioni.
4. Selezionare l'appropriato collegamento al servizio o all'assistenza in funzione delle specifiche esigenze.